

Héberger des abeilles maçonnes dans son jardin pour favoriser les premières pollinisations de printemps



PHOTO PRISE SUR SAINT-VIVIEN DU MEDOC LE 20 JUILLET 2010

Fiche réalisée par le Magiq Cazau

1, chemin des Vignes - 64160 Lespourcy

05 59 68 38 78 - 06 31 12 05 74

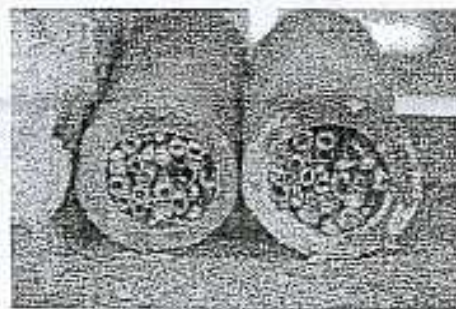
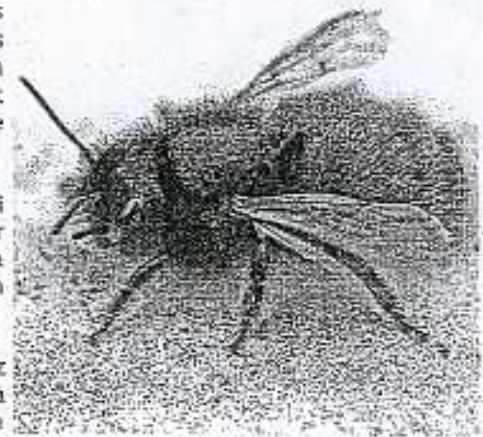
magiq.cazau@orange.fr

Les Osmies ou Abeilles Maçonnes

Les Osmies sont des abeilles sauvages qui apparaissent dès le mois de mars lorsque les conditions climatiques sont favorables. Elles accompagnent les premières floraisons de fruitiers avant même la reconstitution des colonies d'abeilles domestiques. Ce sont d'excellentes pollinisatrices et leur éclosion précoce leur confère une efficacité exceptionnelle en ce domaine.

Ces abeilles ne sont pas agressives ni dangereuses, c'est pourquoi on les connaît aussi sous le nom d'abeilles douces. Les accueillir chez vous, sur un balcon ou dans un jardin, ne vous occasionnera aucune nuisance. Bien au contraire : vos vergers et potagers n'en seront que plus productifs.

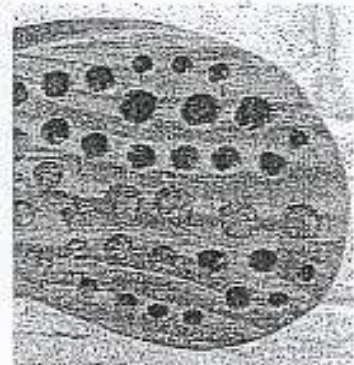
Il existe plusieurs façons d'aménager des nichoirs. Vous pouvez récupérer des tubes de roseaux, de bambous d'un diamètre de 8 à 10 mm et d'une longueur de 8 à 10 cm fermés à une extrémité (en général les nœuds naturels des végétaux suffisent). Les bûchettes ou blocs de bois percés de trous sont un peu plus complexes à fabriquer mais leur offrent un très bon logement.



Roseau & drains en terre cuite

Les nichoirs doivent impérativement être en matériau non traité. Il faut les placer de préférence avant fin février, orientés à l'Est ou au Sud et de manière à ce qu'ils soient abrités de la pluie. L'idéal est de laisser à peu de distance, mais exposé à l'humidité, un pot de fleur contenant un peu de sable ou de terre.

En effet, dès qu'elles auront repéré votre nichoir, les abeilles y construiront leur nid en utilisant les matériaux disponibles. L'espace sera divisé par des cloisons maçonnées et les logettes ainsi formées recevront chacune un œuf, après confection d'une boulette



Nichoirs habités

alimentaire (amalgame de pollen et de nectar) permettant la complète métamorphose des larves en abeilles adultes, qui sortiront au printemps suivant. Un nid occupé (et terminé) est donc reconnaissable grâce à son obturation soignée à l'aspect argileux.

Les Osmies sont fidèles à leur lieu de naissance : vous avez donc toutes les chances d'avoir de plus en plus de locataires chaque année.

Un geste pour la biodiversité

La biodiversité est comme un tricot : si un chaînon disparaît, l'ensemble se démaille peu à peu. Et l'être humain fait partie de la trame. Pour la favoriser dans votre jardin, commencez par laisser le plus de place possible aux plantes indigènes. Tondez moins souvent et oubliez les pesticides. Vous verrez ainsi revenir les insectes, qui sont la colonne vertébrale de la biodiversité. Ils seront bientôt suivis par les oiseaux. Un point d'eau permanent, même modeste, complètera l'aménagement essentiel pour transformer de votre petit coin de terre en véritable Refuge du Vivant.